

よみがえる

千三百年の歴史



## 今月の主な内容

財政状況の公表	P2 ~ P5
職員給与の公表	P6 ~ 8
まちのわだい	P9 ~ 13
役場からのお知らせ	P14 ~ 16
施設情報	P17 ~ 19
お知らせシリーズ	P20 ~ 21
各種団体	P22 ~ 25
いろいろ情報コーナー	P26 ~ 27

内橋坪見遺跡で出土した奈良時代の鬼瓦（復元）  
詳細は 13 ページに記載

# 財 政 状 況 の 公 表

問合せ 粕屋町経営政策課 ☎938-0175

「粕屋町財政状況の公表に関する条例」に基づき、粕屋町の平成25年度予算の執行状況を公表します。  
 なお、ここに記した数値は、平成25年9月30日現在の執行状況です。

## (1) 平成25年度歳入歳出予算上半期（4月～9月）執行状況（繰越分を含む）

### ◎一般会計

#### 歳 入

(単位：千円、%)

項 目	予算現額	収入済額	収入割合
町 税	5,446,812	2,915,438	53.5
地 方 譲 与 税	105,000	28,757	27.4
利 子 割 交 付 金	11,000	4,836	44.0
配 当 割 交 付 金	5,000	2,974	59.5
株式等譲渡所得割交付金	2,000	0	0.0
地方消費税交付金	400,000	238,058	59.5
自動車取得税交付金	25,000	12,255	49.0
地方特例交付金	29,311	29,311	100.0
地方交付税	1,397,505	896,271	64.1
交通安全対策特別交付金	12,000	6,715	56.0
分担金及び負担金	310,315	130,533	42.1
使用料及び手数料	255,218	126,210	49.5
国庫支出金	1,488,502	633,275	42.5
県支出金	962,670	205,758	21.4
財産収入	9,387	5,991	63.8
寄附金	2	30	1500.0
繰入金	267,485	0	0.0
繰越金	741,161	741,162	100.0
諸収入	168,733	66,311	39.3
町債	977,801	0	0.0
合 計	12,614,902	6,043,885	47.9

#### 歳 出

(単位：千円、%)

項 目	予算現額	支出済額	執行割合
議 会 費	141,192	69,412	49.2
総 務 費	1,153,334	496,453	43.0
民 生 費	4,427,078	1,719,369	38.8
衛 生 費	1,571,402	687,860	43.8
農林水産業費	101,697	19,761	19.4
商 工 費	52,941	38,068	71.9
土 木 費	1,345,768	450,180	33.5
消 防 費	491,513	264,097	53.7
教 育 費	1,888,702	647,896	34.3
災害復旧費	15	0	0.0
公 債 費	1,190,817	593,123	49.8
諸 支 出 金	230,443	0	0.0
予 備 費	20,000	0	0.0
合 計	12,614,902	4,986,219	39.5

### ◎特別会計

(単位：千円、%)

項 目	予算現額	収入済額	収入割合	支出済額	執行割合
国民健康保険	4,186,575	1,428,627	34.1	1,828,770	43.7
介護保険	1,843,627	857,941	46.5	746,230	40.5
後期高齢者医療	423,871	155,330	36.6	104,879	24.7
住宅新築資金等貸付事業	4,370	2,934	67.1	49	1.1

### ◎企業会計 水道事業

(単位：千円、%)

項 目	予算現額	収入(支出)済額	収入(支出)率
収益的収入	953,006	430,446	45.2
収益的支出	903,527	249,678	27.6
資本的収入	200	0	0.0
資本的支出	414,445	80,420	19.4

### ◎企業会計 流域関連公共下水道事業

(単位：千円、%)

項 目	予算現額	収入(支出)済額	収入(支出)率
収益的収入	1,002,181	480,801	48.0
収益的支出	1,087,408	286,831	26.4
資本的収入	733,029	111,916	15.3
資本的支出	1,018,001	370,102	36.4

## (2) 町有財産の状況

土 地	989,373㎡
建 物	108,459㎡
基 金	2,807,589千円

## (3) 町債（長期借入金）の状況

(単位：千円)

会 計 別	借入残高
一 般 会 計	9,182,094
住宅新築資金等貸付事業会計	0
水 道 事 業 会 計	1,717,833
流域関連公共下水道事業会計	10,964,040

## (4) 一時借入金の状況

(単位：千円)

会 計 別	借入残高	借 入 先
国民健康保険	500,000	基金から運用

# 指標からみる粕屋町の財政状況

「地方公共団体の財政の健全化に関する法律」の施行に伴い、平成24年度決算に基づき算定しました。粕屋町の健全化判断比率は下表のとおりです。

指 標	平成23年度	平成24年度	増 減	早期健全化基準	財政再生基準
① 実質赤字比率	— (△ 7.63%)	— (△ 7.85%)	— (△ 0.22%)	13.74%	20.0%
② 連結実質赤字比率	— (△22.26%)	— (△25.79%)	— (△ 3.53%)	18.74%	30.0%
③ 実質公債費比率	18.8%	18.3%	△ 0.5%	25.0%	35.0%
④ 将来負担比率	67.4%	41.7%	△25.7%	350.0%	—

※ ①実質赤字比率及び②連結実質赤字比率は、赤字額がないため「—」で示す。

平成24年度は、すべての比率が早期健全化基準を下回りました。しかし、③実質公債費比率が18.0%以上になり地方債の発行に対し許可が必要です。新規発行債を抑え、公債費を抑制する必要があります。④将来負担比率は、地方債の現在高が減少したため良くなりました。また、土地開発公社の債務の解消に向け、町から4億円の補助を行ったことにより、公社の債務残高が減少し、数値が良くなりました。

その他の財政指標を昨年度と比較すると、

財 政 指 標	平成23年度	平成24年度
財政力指数	0.810	0.801
経常収支比率(%)	90.4	88.0

財政力指数は、昨年度より0.009の減と若干ではありますが悪くなっています。また、財政の柔軟性を示す指標である経常収支比率は、昨年度より2.4ポイント良くなっていますが、ここ数年比率が高い傾向にあり、町財政の硬直化が進み道路や生活基盤整備などの投資的事業にまわす余力がなくなっている状況が続いています。

## 用語の解説

### ● 実質公債費比率

一般会計や公営企業会計の公債費に一部事務組合（須恵町外二ヶ町清掃施設組合、粕屋南部消防組合、北筑昇華苑組合、福岡地区水道企業団）が支払う公債費のうち粕屋町が負担した額を加えた額に対する財政負担の割合を示す比率。

### ● 将来負担比率

一般会計や公営企業会計の地方債現在高及び一部事務組合の地方債の元金償還額に充てる町の負担額、債務負担行為に基づく支出予定額、退職手当支給予定額、土地開発公社の負債額など将来における財政負担の割合を示す比率。

### ● 早期健全化基準

財政の早期健全化を図るための基準として政令で定められた数値で、①から④の指標のいずれかが基準以上である場合は、財政の悪化した要因を分析し自主的な改善努力による早期の財政健全化計画を作成しなければならない。

### ● 財政再生基準

指標①②③のいずれかが基準以上である場合は、財政が著しく悪化した要因を分析し、財政再生計画を作成し総務大臣の同意を得なければならない。また、総務大臣は当該団体に対して予算の変更や、財政再生計画の変更その他必要な措置を勧告することが出来る。



# による「財務4表」を公表します



## 純資産変動計算書

NWM

町の純資産が平成24年度中にどのように増減したかを示しています。

	一般会計	全体の会計
<b>23年度末純資産額</b> (期首純資産残高)	348億8千万円	480億円
<b>24年度変動額</b> (当期変動額) (内訳)	△25億2千万円	△15億5千万円
純経常行政コスト	△100億円	△140億6千万円
財源調達(町税、地方交付税、国・県補助金)	121億6千万円	181億6千万円
その他	△46億8千万円	△56億5千万円
<b>★24年度末純資産額</b> (期末純資産残高)	323億6千万円	464億5千万円

## 行政コスト計算書

PL

行政サービスの利用による収益(使用料・手数料)と、それに要した費用(コスト)から行政コストを算出しています。

	一般会計	全体の会計
<b>経常費用</b>	105億円	165億円
1年間に提供された行政サービス(資産形成に供された部分を除く)に要したすべての費用です。		
(内訳)		
人にかかるコスト		
町職員給与、議員報酬など	18億2千万円	20億6千万円
物にかかるコスト		
光熱水費、物品購入費、減価償却費、施設・設備の修繕費など	31億1千万円	37億8千万円
移転支出的コスト		
社会保障給付としての扶助費、補助金など	54億円	100億9千万円
その他のコスト		
町債の利子など	1億7千万円	5億7千万円
<b>経常収益</b>	5億円	24億4千万円
行政サービスの利用で、町民が負担する使用料・手数料など ※町税は含みません		
<b>★純経常行政コスト</b>	100億円	140億6千万円
経常費用から経常収益を引いた 純粋な行政コスト		

## キャッシュフロー計算書

CF

一定期間内の現金の増減と残高を示して、現金の流れを示します。

	一般会計	全体の会計
<b>23年度末資金額</b> (期首資金残高)	6億3千万円	25億3千万円
<b>24年度収支</b> (当期収支) (内訳)	1億1千万円	1億7千万円
経常的収支	13億円	25億1千万円
資本的収支	△2億3千万円	△6億2千万円
財務的収支	△9億6千万円	△17億2千万円
<b>★24年度末資金額</b> (期末資金残高)	7億4千万円	27億円

※24年度の行政運営にかかる資金収支は**黒字**となっています。

## キャッシュフロー計算書(CF)を家計簿に置き換えてみると...

資金収支計算書を「約2000分の1」に置き換えて、年収約550万の家計簿に置き換えて表現してみると...

### 一般会計

23年度末資金額(期首資金残高)		6億3,062万円	23年度の現金の残り
収入	租税収入	62億7,196万円	税金
	経常業務費用収入	4億9,496万円	使用料や手数料
	移転収入	41億8,622万円	国や県からの補助金など
	<b>収入</b>	<b>109億5,314万円</b>	
支出	人件費支出	19億5,119万円	職員給与、退職金、議員報酬など
	物件費支出	5億3,780万円	光熱水費、通信運搬費、物品購入費など
	経費支出など	17億6,162万円	業務委託費など
	経常業務費用支出	42億5,061万円	
	他会計への移転支出など	6億7,049万円	特別会計への繰出金
	補助金等移転支出	29億5,261万円	補助金など
	社会保障関係費等移転支出	17億7,599万円	子ども手当や障がい者支援費など
	移転支出	53億9,909万円	
	<b>支出</b>	<b>96億4,970万円</b>	
	経常的収支	13億344万円	
資本的収支	資本的収入	5億25万円	公共資産形成の国や県からの補助金など
	資本的支出	7億3,143万円	公共資産形成のための支出
資本的収支	△2億3,118万円		
財務的収支	財務的収入	7億7,673万円	国や金融機関からの借入など
	財務的支出	17億3,845万円	元金償還や支払利息など
財務的収支	△9億6,172万円		
		1億1,054万円	24年度の収入と支出の差
<b>24年度末資金額(期末資金残高)</b>	<b>7億4,116万円</b>	<b>24年度の現金の残り</b>	



### かすや家の家計簿(1年間)

項目	24年度	前年比
貯金	32万円	2万円
給料	313万円	△7万円
パート収入	25万円	1万円
両親の年金	209万円	10万円
家のリフォームの公的補助	25万円	21万円
銀行からの借入	39万円	△3万円
<b>収入</b>	<b>643万円</b>	<b>24万円</b>
食費	97万円	△1万円
衣料	27万円	2万円
家賃・光熱水費	88万円	△4万円
長男への仕送り	34万円	0万円
親戚への援助	147万円	28万円
両親の医療費	89万円	△1万円
家のリフォーム	37万円	△2万円
ローン返済	87万円	△3万円
<b>支出</b>	<b>606万円</b>	<b>19万円</b>
<b>貯金残額</b>	<b>37万円</b>	<b>5万円</b>

# 平成24年度決算

# 公会計(基準モデル)

粕屋町では平成21年度決算より、公会計による財務諸表を公表しております。町の経営資源を把握して、その有効活用方法や改善策を検討し行財政改革を推進することが公会計導入の目的です。これまでの官庁会計に企業会計の考え方を取り入れて、以下の4表を「基準モデル」で整備しています。

## 貸借対照表(バランスシート)

BS

貸借対照表とは一時点において保有する資産、負債、純資産を記載したものです。

	一般会計	全体の会計		一般会計	全体の会計
<b>資産</b>	439億2千万円	740億5千万円	<b>負債</b>	115億6千万円	276億円
町(住民)が保有している財産。 現世代・次世代が提供を受ける 行政サービスの価値の総額です。			次世代が負担する 借入金(町債)など、 将来返済する必要の ある債務です。		
(内訳)					
公共資産(インフラ資産) 学校、道路、橋、公園など	400億8千万円	660億3千万円			
投資など 基金、積立金、出資金など	26億7千万円	28億2千万円			
流動資産 現金預金や税などの未収金 ★(うち現金預金	11億7千万円 7億4千万円	51億9千万円 27億円			
その他 繰延資産など		4百万円			
<b>計</b>	<b>439億2千万円</b>	<b>740億5千万円</b>	<b>純資産</b>	323億6千万円	464億5千万円 ★
			これまでの世代が 既に負担済みで、 次世代へ引き継ぐ 正味価値の総額です。		
			<b>計</b>	<b>439億2千万円</b>	<b>740億5千万円</b>

※表中、表示単位未満は四捨五入のため合計が一致しない箇所があります。

## 財務書類分析の視点

財務書類の個々の数字を見ても、それが何を意味しているのかわかりづらいものがあります。住民ニーズ(住民が知りたいこと、知っておいた方がよいこと)を踏まえた視点で財務状況を分析し、理解しやすい形にしてお伝えします。

住民ニーズ (知りたいこと、 知っておいた方がよいこと)	分析の 視点	状況を客観的に判断するための数値項目		粕屋町(一般会計)	
		指標	参照する書類	24年度	前年比
1. 将来世代に残る資産は どれくらいあるか?	資産 形成型	住民一人当たりの資産	BS	99.9万円	△9.9万円
		歳入額対資産比率	BS、CF	3.4年	△0.4年
		資産老朽化比率	BS、資産台帳	54.8%	+1.9%
2. 将来世代と現世代との 負担分担は適切か?	世代間 公平性	純資産比率	BS	73.7%	+0.1%
		社会資本等形成の世代間負担比率	BS	77.9%	+0.8%
3. 財政に持続可能性があ るか? (どれくらい借 金があるか?)	持続 可能性 (健全性)	住民一人当たりの負債	BS	26.3万円	△2.7万円
		基礎的財政収支(プライマリーバランス)	CF	10.7億円	+0.8億円
		地方債償還年数(返済能力)	BS、CF	7.4年	+1.3年

詳細は粕屋町ホームページ トップページ>行政ガイド>情報公開>財政状況>わかりやすい財務書類  
<http://www.town.kasuya.fukuoka.jp/gyosei/johokokai/zaisei/kessanzaimusyorui/index.html>

# 粕屋町職員の給与等を公表します

問合せ 粕屋町総務課 ☎938-0162

粕屋町職員の給与や職員定数は、地方公務員法・地方自治法に基づき、町議会の議決により条例で定められています。粕屋町は条例に基づき、給与制度等について、厳正な運用に努めています。このことを住民の皆さまにご理解いただくために、その主な内容をお知らせいたします。なお、内容の数値は、公務員給与実態調査などによるものです。

## 1 総括

### ○ 歳出総額に占める人件費の状況(普通会計決算統計資料より)

区分	住民基本台帳人口(人) (24年度末)	歳出額(千円) A	実質収支(千円)	人件費(千円) B	人件費率(%) B/A	(参考) 23年度の人件費率(%)
24年度	43,960	12,119,703	630,873	1,631,194	13.5	14.4

### ○ 職員給与費の状況(普通会計決算資料より)

区分	職員数 A	給与費(千円)				1人当たり給与費 B/A
		給料	職員手当	期末・勤勉手当	計 B	
24年度	183	646,536	102,289	240,405	989,230	5,406

(注)1 職員手当には退職手当を含みません。

2 職員数は、平成24年4月1日現在の人数です。

### ○ ラスパイレス指数の状況(各年4月1日現在)

年	平成20年	平成24年(参考値)
指数	97.9	106.2(98.2)

(注1) ラスパイレス指数とは、国家公務員の給与水準を100とした場合の地方公務員の給与水準を示す指数です。

(注2) 「参考値」は、国家公務員の時限的な(2年間)給与改定特例法による措置が無いとした場合の値です。

## 2 職員の平均給与月額、初任給等の状況

### ○ 職員の平均年齢、平均給料月額及び平均給与月額の状況(平成25年4月1日現在)

区分	平均年齢	平均給料月額	平均給与月額
一般行政職	39.1歳	305,600円	362,270円
技能労務職	45.1歳	305,900円	350,810円

(注)1 「平均給料月額」とは、平成25年4月1日現在における各種ごとの職員の基本給の平均です。

2 「平均給与月額」とは、給料月額と毎月支払われる扶養手当、地域手当、住居手当、時間外勤務手当などのすべての諸手当の額を合計したものです。

### ○ 職員の初任給の状況(平成25年4月1日現在)

区分		粕屋町	国
一般行政職	大学卒	172,200円	172,200円
	高校卒	144,500円	140,100円
技能労務職	高校卒	133,100円	—

### ○ 職員の経験年数別・学歴別平均給料月額の状況(平成25年4月1日現在)

区分		経験年数	経験年数	経験年数
		10年以上15年未満	15年以上20年未満	20年以上25年未満
一般行政職	大学卒	273,400円	311,300円	371,670円
	高校卒	222,300円	287,000円	328,533円
技能労務職	高校卒	—	284,800円	299,200円

## 3 一般行政職の級別職員数等の状況

### ○ 一般行政職の級別職員数の状況(平成25年4月1日現在)

区分	標準的な職務内容	職員数(人)	構成比(%)
7級	部長、局長	5	4.5
6級	課長、参事補佐	14	12.5
5級	課長補佐、主幹	15	13.4
4級	係長、主査	33	29.5
3級	主任主事	6	5.4
2級	主事	28	25.0
1級	主事、主事補	11	9.8
計		112	100

(注) 給与条例に基づく給料表の級区分による職員数です。

## 4 職員の手当の状況

### ○ 期末手当・勤勉手当

粕屋町	国
1人当たり平均支給額 (24年度) 1,357千円	—
(24年度支給割合) 期末手当 勤勉手当 2.6月分 1.35月分 (1.45月分) (0.65月分)	(24年度支給割合) 期末手当 勤勉手当 2.6月分 1.35月分 (1.45月分) (0.65月分)
(加算措置の状況) 職制上の段階、職務の級等 による加算措置 ・役職加算5~15%	(加算措置の状況) 職制上の段階、職務の級等 による加算措置 ・役職加算5~20% ・管理職加算10~25%

(注) ( )内は、再任用職員に係る支給割合です。

○ 退職手当 (平成24年4月1日現在)

粕屋町			国		
(支給率)	自己都合	勤奨・定年	(支給率)	自己都合	勤奨・定年
勤続20年	23.03月分	28.7875月分	勤続20年	23.03月分	28.7875月分
勤続25年	32.83月分	38.955月分	勤続25年	32.83月分	38.955月分
勤続35年	46.55月分	55.86月分	勤続35年	46.55月分	55.86月分
最高限度額	55.86月分	55.86月分	最高限度額	55.86月分	55.86月分
その他の加算措置	定年前早期退職特例措置 (2~20%加算)		その他の加算措置	定年前早期退職特例措置 (2~20%加算)	
1人当たり平均支給額	21,303千円	26,108千円			

(注) 1 支給率は福岡県市町村職員退職手当組合の規程によるものです。  
2 退職手当の1人当たり平均支給額は、平成24年度に退職した職員に支給された平均額です。

○ その他の手当 (平成25年4月1日現在)

手当名	内容及び支給単価(月額)	比較 (国の制度)	支給実績 (24年度決算)	支給職員1人当たり 平均支給年額 (24年度決算)
地域手当	支給率 3.0%	同じ	21,416千円	112,127円
時間外手当	正規の勤務時間を越えて勤務することを命じられた職員に対して支給される	同じ	29,466千円	214,680円
扶養手当	配偶者 13,000円 配偶者以外 6,500円 子(満16歳年度始め~満22歳年度末) 加算5,000円	同じ	18,016千円	225,202円
住居手当	借家 家賃額に応じて 最高限度額27,000円 持家 -	同じ	13,884千円	175,751円
通勤手当	通勤距離2キロ以上が対象 交通機関利用者(1か月の支給限度額は55,000円) 交通用具利用者(通勤距離に応じて支給)	同じ	4,810千円	42,196円
管理職手当	部長(66,000円) 事務局長・次長(57,000円) 課長(53,000円) 課長補佐(42,000円)	役職の分類が異なる	22,423千円	574,937円

5 特別職の報酬等の状況

(平成25年4月1日現在)

区分	給料月額等	期末手当
給料	町長 834,000円	2.95月分
	副町長 674,000円	
報酬	議長 349,000円	
	副議長 293,000円	
	議員 272,000円	
退職手当	(算定方式) (1期の手当額) (支給時期)	
	町長 給料月額×5.1 ×在職月数/12 17,013,600円 任期毎	
	副町長 給料月額×3.0 ×在職月数/12 8,088,000円 任期毎	

(注) 退職手当の「1期の手当額」は、4月1日現在の給料月額及び支給率に基づき、1期(4年=48月)勤めた場合における退職手当の見込額です。

6 職員数の状況

○ 部門別職員数の状況と主な増減理由 (各年4月1日現在)

区分	部門	職員数		対前年 増減数	主な増減理由	
		平成24年	平成25年			
普通会計	一般行政	議会	2	2	0	業務増による増 欠員不補充による減
		総務	38	39	1	
		税務	20	19	-1	
		農林水産	4	4	0	
		商工	2	2	0	
		土木	12	12	0	
		民生	39	38	-1	
		衛生	15	17	2	
	計	132	133	1	<参考>人口1万人当たり職員数 30人	
		教育	51	53	2	欠員補充及び業務増による増
	小計	183	186	3	<参考>人口1万人当たり職員数 42人	
公営企業等会計	水道	8	9	1	欠員補充による増	
	下水	4	4	0		
	その他 (国保・介護)	11	11	0		
	小計	23	24	1		
合計		206	210	4	<参考>人口1万人当たり職員数 48人	
		[237]	[237]	[0]		

(注) 1 職員数は一般職に属する職員数です。  
2 [ ]内は、条例定数の合計です。  
3 職員数に特別職、臨時職員は含みません。

## 7 職員の勤務時間とその他の勤務条件の状況

区 分	内 容
勤 務 時 間	8時30分から17時まで 1日について7時間45分（1週間：38時間45分）
休 憩 時 間	12時から12時45分まで
週休日、休日	週休日：土曜日及び日曜日 休日：祝日法による休日及び年末年始の休日
年次有給休暇	20日／年（平成24年度の平均取得日：11日）
病 気 休 暇	医師の証明に基づき療養のため勤務しないことがやむを得ないと認められる必要最小限度の期間（平成24年度の取得者：8人）
特 別 休 暇	結婚、産前産後、忌引、子の看護など
介 護 休 暇	同居する家族を介護する無給休暇
育 児 休 暇	3歳未満の子を養育するための無給の休暇（平成24年度の取得者：2人）

## 8 職員の分限及び懲戒処分の状況（平成24年度）

区 分	処 分	処分者数	事 由
分 限 処 分	休 職	1 人	心身の故障
懲 戒 処 分	—	—	—

## 9 職員の研修の状況（平成24年度）

区 分	終了人員	内 容
市町村中央研修所	0人	
全国市町村 国際文化研修所	4人	変革期の自治体財務～財政分析・公会計・地方債～ 地域防災力の向上 行政評価の活用と展開～予算、決算への活用と施策評価の導入～ 伝えたいことが伝わる自治体広報術
福岡県市町村職員 研修所	42人	<専門研修> 市町村民税、法制執務、契約事務、OAなど
	39人	<階層別研修> 新規採用職員研修、一般職員研修（Ⅰ～Ⅲ）、係長研修、 課長研修など

## 10 職員の福祉及び利益の保護の状況

区 分	事 業 概 要
福岡県市町村職員 共済組合	職員（組合員）の短期給付（医療）、長期給付（年金）及び福祉事業
職員の健康管理	労働安全衛生法に基づき、産業医及び衛生委員会の設置及び年一回の 定期健康診断
地方公務員 災害補償基金	公務上の災害又は勤務による災害を受けた場合の補償
粕屋町職員互助会	福利厚生に関する事業、相互扶助及び親睦を図るための各種事業 （平成25年度）互助会員数213人、福利厚生事業補助金20,000円／人
糟屋郡公平委員会	職員の勤務条件に関する措置及び職員に対する不利益処分に関する審査



ひろげよう人権の輪  
人権擁護委員の高柳あけみさんが再任されました 1

Town topics

このコーナーでは、あなたのまわりの身近な出来事や話題を待っています。協働のまちづくり課までご連絡ください。☎ 938-0173



平成22年10月1日から、人権擁護委員として活動していただいております

高柳あけみさん（長者原上区）の再任が決まり、平成25年10月1日、法務大臣から委嘱されました。人権擁護委員は私たちの人権に関する身近な相談相手です。主な活動は、福岡法務局（常設）や粕屋町福祉センターで相談を受けたら、人権啓発についても「人権の花」運動や街頭啓発、講演などを行っています。

当町では年6回、人権擁護委員5人の方による特設人権相談が開催されています。家庭内の問題、近隣とのトラブル、いじめなど子どもの人権に関する問題、差別の問題など非常に幅の広い相談をすることができます。相談は無料で、むずかしい手続きもなく、秘密は固く守られます。

〈次回の特設人権相談〉

○日時 12月3日（火）

午前10時から午後3時まで

○場所 粕屋町福祉センター

○人権擁護委員

森紘さん、澤田初美さん、伴久子さん、

高柳あけみさん、池田敏明さん

○問合せ 粕屋町総務課

☎(938)0162

Town topics

ひろげよう人権の輪  
人権の花運動で大川小学校に感謝状 10



福岡県人権養護委員会会長から、大川小学校へ感謝状の贈呈がありました。これは、3年生児童128人が、今年の4月に福岡県が指定する「人権の花」であるひまわりの種をまき、毎日水やりや草取りを続けて育てたことに對するもので、感謝状のほか粕屋町の人権擁護委員から記念品が贈られました。

ひまわりの栽培を通して「生命の大切さ、友達を思いやる気持ち」など、たくさんのお話を学んでくれたことで、少し人権について考えてみてください。

児童たちが育てた「ひまわりの種」は12月8日に行われる「人権を尊重する町民のつどい」に会場されたみなさんに配布する予定です。

Town topics

もしもの時に迅速な対応  
屋内消火栓・消火器操法大会 18



第23回屋内消火栓・消火器操法大会が中部消防署グラウンドで開催されました。

当日は、糟屋郡内（新宮町除く）の事業所や病院、役場などから計40チームが参加し、選手たちは「火事だあ、火事だあ」と大きな声をあげながら消火活動をしていました。

普段よく目にする消火栓や消火器ですが、実際に扱う機会は少なく、扱い方を忘れがちです。みなさんも、消火栓・消火器の扱い方を見直し、もしもの時に素早く正確に対応できるようにしましょう。



「縁」それは人と人との大切な出会いから始まる人生のたからもの。自分だけでは決して手に入れることのできないかけがえのないものです。

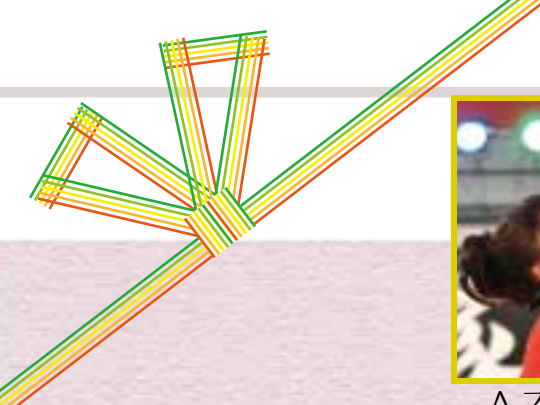
待ちわびた日がやってきました。一年で一番粕屋町が熱くなる季節。第13回YOSAKOIかすや祭りが10月12日・13日の2日間にわたり開催されました。

北は北海道、南は鹿児島まで、全国から二日間で約3,000名の踊り子が粕屋の地に集結し、メイン会場であるかすやドームをはじめ、様々な会場で笑顔と元気いっぱい踊りを見せてくれました。

第13回  
人の縁  
地域の縁  
縁を結んでまち興し

YOSAKOI  
かすや祭り

YOSAKOI KASUYA



A ブロック大賞  
威吹



B ブロック大賞  
我白天晴



C ブロック大賞  
新煽組



ジュニアフェスタ大賞  
中央ふれんず隊



A ブロック優秀賞  
仁双式心



B ブロック優秀賞  
あっぱれ青組



C ブロック優秀賞  
新羅



実行委員会奨励賞  
粕屋東中 中学連 輝龍天翔



実行委員会奨励賞  
志免清龍隊



実行委員会奨励賞  
大和撫子ひなあられ隊



会場賞(サンレイクかすや)  
桜舞連



会場賞(イオンモール福岡)  
チーム「いちご一会」



会場賞(交流広場)  
Docosoy 竹松ゆかた組

## 北は北海道

## 南は鹿児島まで

## 全国の踊り子が粕屋の地に集結

今年のテーマは「縁くえんく」。よさこいを通して交流を深め、今までもこれからもこの縁を大事にしていきたいと実行委員長・八尋正喜さんのあいさつが会場にいる方の心に響きわたります。また、メイン会場のステージに飾られていた、手書きで書かれた「縁」の文字がとても印象に残りました。

一日目は子どもが多くいるチームで舞い踊るジュニアフェスタが開催され、元気と笑顔いっぱいのかわいい子ども達に、会場もおおいににぎわいました。またサンレイクかすやにて開催されていた、かすや商工まつりでもよさこいの演舞を見ることができました。

二日目は、各ブロックごとの演舞審査がおこなわれ、どのチームも活気があふれ、迫力のある演舞を見せていました。日が落ちてくると、メイン会場の雰囲気はガラリと変わり、ステージにあるたくさんライトが踊り子をさらに熱く浮かび上がらせます。ラストは毎年恒例となっている総踊り。踊り子全員で踊る総踊りは会場全体が一つになり、笑顔いっぱいのフィナーレで幕を閉じました。

踊り子のみならず、多くのスタッフや観客など、本祭に係わったすべての方々は、この祭りでなんらかの「縁」を得たのではないのでしょうか。

芸術の秋を彩る  
第41回粕屋町文化祭

Town topics

11/2・3

# 歴史ある 粕屋文化の祭典

今年で41回目となる粕屋町文化祭がサンレイクかすやで開催されました。屋外ではバザー、餅つきの他、ソフテニス体験など体を動かして体験できるコーナーも多く、家族で参加している姿が見受けられました。館内に入ると、工芸や書、写真など70人以上の作品が展示され、来館者は興味ある作品に目を留めていました。

さくらホールでは、粕屋町文化協会加盟の教室や一般団体のによる舞踊・ダンス・器楽など様々なステージ発表がありました。また、今年はアジア太平洋でも会議イン福岡25周年記念映画である「空飛ぶ金魚と世界のひみつ」が無料上映されました。これは、国や言葉、文化の違いを乗り越えて絆を深めていく人々の姿を描いた作品で、多くの方が観覧されていました。

文化祭の締めくくりは、青年団の劇です。今年は「東京タワー」という上京したある家族をテーマにした演目でした。団員たちの迫真の演技に観客は最後まで魅入っていました。



背景のコスモスは、町内の幼稚園児が一つ一つ描いたものです。

小学生ソフトボール大会  
全力で投げる、打つ、走る、捕る！



第37回小学生ソフトボール大会が東中学校グラウンドで開催されました。  
選手たちは、今まで練習してきた成果を十分に発揮できるように大きな声を出しながら全力でプレーをしていました。試合中、ヒットやファインプレーが生まれると、観客からの歓声がいちだんと大きくなっていました。

全16チームが出場した今回の大会の結果は次のとおりです。



第1パート  
優勝 原町分館  
準優勝 長戸分館

第2パート  
優勝 乙仲原西分館  
準優勝 戸原分館

内橋坪見遺跡で出土

奈良時代の鬼瓦を粕屋町へ寄贈

安川俊彦さん（内橋一区）が内橋坪見遺跡で出土した鬼瓦の復元品を粕屋町に寄贈されました。この鬼瓦は、昨年の発掘調査で出土した奈良時代の鬼瓦の破片をもとに復元されたもので、九州では2名しかいない鬼師（おにし…鬼瓦を専門に製作する職人）の一人である藤本康祐さんに製作を依頼されました。

安川さんは、鬼瓦を多くの方にもってもらい、地域の歴史に触れることで郷土に愛着を抱くきっかけになればという想いを込めて寄贈されました。

藤本さんは、「粕屋で古代の鬼瓦が出土したことに大変驚きましたが、その復元に携わることができて光栄に思います」と語られていました。

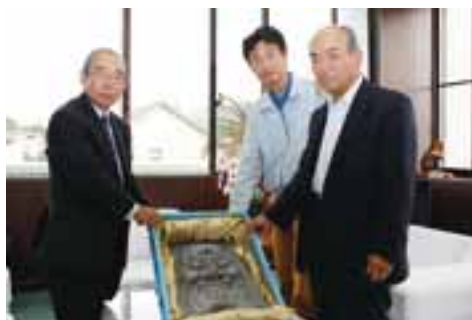
復元品は、出土した鬼瓦片とともに粕屋町立歴史資料館にて展示いたします。

内橋坪見遺跡で出土した奈良時代の鬼瓦は大宰府式鬼瓦とよばれるもので、大宰府（当時の九州全域を治めていた役所）と密接な関わりがある施設の屋根に使われていたものです。内橋坪見遺跡では大量の瓦とともに

糟屋郡最大級規模の建物跡がみつかっていますが、鬼瓦の出土によって、この建物跡が大宰府の影響のもとでつくられたことがわかるのです。日本が古代国家として成立した奈良時代において、地方をどのように治めていったのかを考えるうえで重要な鍵を握る出土品といえます。



復元された鬼瓦の正面写真



寄贈した安川さん（写真右）と鬼師の藤本さん（写真中央）

## 町税は納期内に納付を！

滞納すると延滞金がかかる場合があります

問合せ 粕屋町収納課☎938-0232

### 平成 26 年 1 月 1 日から 町税の延滞金等の割合が変わります

最近の低金利の状況を踏まえ、国税において延滞税の割合の特例が見直されました。これにより地方税についても同様の見直しが行われました。

なお、適用は、平成 26 年 1 月 1 日以後の期間に対応する延滞金等からです。

また、この改正に伴い、その他の公金（後期高齢者医療保険料、保育料など）の延滞金等の割合も改正される場合があります。

※詳しくは、粕屋町ホームページでご確認いただくか、収納課までお問い合わせください。

#### ★主な改正内容★

適用期間	平成 25 年 12 月 31 日まで	平成 26 年 1 月 1 日以降
延滞金率 ※（ ）内の数字 は納期限後 1 か 月以内の率	14.6% (4.3%)	9.3% (3.0%)

※改正後の率は、国内銀行の貸出約定平均金利の平均が 1% の場合の利率です。

※なお、還付加算金の利率も引き下げられています。

## 粕屋町ふれあいバス

### 『清水バス停』運行再開のお知らせ

問合せ 粕屋町社会福祉協議会☎938-6844  
粕屋町介護福祉課☎938-0229

年明けまで予定しておりました工事は中止になりましたので、C コース原町の「清水バス停」の運行を再開しています。

大変ご迷惑をおかけしました。

## 納税通知書発送用封筒有料広告募集

問合せ 粕屋町税務課☎938-0237

粕屋町では、新たな財源を創出・確保し、地域経済の活性化を図るとともに有益な生活情報の提供を発信するため、「納税通知書送付用封筒」に広告枠を設けます。

町内外の個人及び法人の納税義務者に発送するものとして使用し、多くの方がご覧になるため、お店や事業所などの紹介には最適です。この機会に、広告を掲載しませんか。

※詳しくは、粕屋町ホームページでご確認いただくか税務課までお問い合わせ下さい。

## 町営住宅の入居者募集

問合せ 粕屋町介護福祉課社会福祉係☎938-0229

募集戸数 2 戸

・朝日 1 団地 1 戸  
(粕屋町大字大隈 339 番地)

・朝日 2 団地 1 戸  
(粕屋町大字大隈 352 番地)

※今回は高齢者世帯の申込みはできません。

申込期間 12 月 5 日(木)から 12 月 19 日(木)まで  
(受付時間) 午前 8 時 30 分～午後 5 時

申込み 粕屋町役場介護福祉課に申込書を置いてありますので、必要事項を記入して、介護福祉課に提出してください。

\* 土日祝日の申込受付、郵送での受付はいたしません。

抽選日 平成 26 年 1 月 15 日(水)

入居時期 平成 26 年 2 月中旬の予定

製造事業所の皆さまへ

## 工業統計調査を実施します

問合せ 福岡県調査統計課☎643-3188  
粕屋町地域振興課☎938-0194

国の指定統計調査である「平成 25 年工業統計調査」を 12 月 31 日現在で行います。調査の実施に当たっては、本年 12 月から来年 1 月にかけて調査員がお伺いします。

調査の結果は中小企業施策や地域振興など、国及び地域行政施策のための基礎資料として活用されます。



コウちゃん

## パブリックコメント受付中

～粕屋町都市計画マスタープラン一部修正案～

問合せ 粕屋町都市整備課☎938-0208

次のとおりパブリックコメントを実施しております。

内容 粕屋町都市計画マスタープランの一部修正について(案)

期間 11 月 28 日(木)～12 月 27 日(金)

※内容等詳細については、粕屋町都市整備課、又は粕屋町ホームページでご確認をお願いします。  
※粕屋町都市整備課へご持参いただいたの提出の他、郵送、FAX、電子メールでもお受けします。

日頃、血糖値や悪玉コレステロールが高いと指摘されている方、薬を使わずに下げるにはどのような方法があるのかなど、保健師・管理栄養士と一緒に勉強してみませんか。

どちらの教室も2回講座で実施しますが、ご都合の悪い方はどちらかのみのご参加でも可能です。

ご家族と同伴の参加もお待ちしております。

#### <両教室共通>

**場 所** 粕屋町健康センター（役場裏）

**対象者** 血糖値やコレステロールが高めの方やそのご家族、興味のある方など

**定 員** 30名（各教室ごと）

**持ってくるもの** 筆記用具、電卓

※お持ちの方は、健診結果や私の健康記録をご持参ください。

#### 要予約

参加をご希望される方は  
来所又は電話でお申し込みください。

粕屋町健康づくり課 ☎938-0258

申込期限：平成26年1月17日（金）まで

受付時間：午前8時30分～午後5時

#### 血糖値が下がる教室

第1回目 1月22日（水）

糖尿病とは？糖尿病予備軍とは？

糖尿病になったらどうなるの？

（担当：保健師）

第2回目 1月29日（水）

糖尿病予防のための食事、運動について

（担当：管理栄養士、保健師）

※時間（両日）午前9時30分～午前11時30分



#### 悪玉くん（LDLコレステロール） さようなら教室

第1回目 1月24日（金）

LDLコレステロールとは？

高いと何がいけないの？

（担当：保健師）

第2回目 1月31日（金）

LDLコレステロールを下げる食事について

（担当：管理栄養士）

※時間（両日）午後2時～午後3時30分



## 禁煙教室のご案内



たばこの煙には、4,000種類以上の化学物質が含まれ、その中には60数種類の発がん物質を含む、多くの有害物質が含まれています。そのため、たばこは多くのがんやCOPD（慢性閉塞性肺疾患）などの発症にかかわっていることが明らかになっています。健康のためには禁煙が必要です。

禁煙のきっかけがほしい方、近々禁煙しようと決意されている方、今まで禁煙に挑戦して断念した方など、禁煙に興味のある方はぜひこの教室に参加してみませんか。多くのご参加をお待ちしています。

**日 時** 12月18日（水）午後7時～午後8時30分

**場 所** 粕屋町健康センター（役場裏）

**対 象 者** 1月から禁煙を実行できる20歳以上の方

**内 容** 呼気中一酸化炭素濃度の測定、禁煙に関する講話など。

※禁煙教室終了後、保健師が約3か月間メール等で支援します。

**募集定員** 15名（定員になり次第締め切ります）

**料 金** 無料

**申 込 み** 予約制です。電話又は直接粕屋町健康づくり課までお申し込みください。

（申込締切：12月17日（火））

**おめでとう 20歳（はたち） 1月12日（日）成人式**

問合せ 粕屋町社会教育課 ☎938-1410

役場からのお知らせ

**1月12日（日）成人式**

受付 10時30分から

式典 11時30分から

※式典は、1月13日（成人の日）ではありません

粕屋町では、平成26年1月12日（日）に、粕屋町立生涯学習センター（サンレイクかすや）で成人式を執り行います。

新成人に該当する方は、平成5年4月2日から平成6年4月1日までに生まれた方です。

成人式の案内状は、住民登録（平成25年12月1日現在粕屋町内に住民登録をされている方）をもとに、12月上旬に郵送いたします。なお、次の事項に該当される方も、成人式に参加できますので、希望される方は社会教育課までご連絡ください。

- 以前、粕屋町に居住していて、現在は町外に住んでいる方
- 学業・就職などにより、現在住民票を町外に移されている方
- 何らかの事情により、案内状が届いていない方

※ただし、案内状が届いていない方で、12月13日（金）までにご連絡いただけない場合は、成人式当日配布予定のパンフレットへの名前の掲載ができませんのでご注意ください。



**「高齢者の障害者控除」制度のお知らせ**

問合せ 粕屋町介護福祉課高齢者支援係 ☎938-0229

所得税、町県民税の申告時における障害者控除は、障害者手帳を持っている方などが対象ですが、次の事項に該当する65歳以上の高齢者の方は、粕屋町が交付する「障害者控除対象者認定書」を提示することにより「障害者控除」を受けることができます。

※「障害者控除」を受けることにより、所得から一定の金額が差し引かれ、所得税、町県民税が算出されることとなります。（申告は毎年必要です。）

**認定の申請対象者**

① 65歳以上の高齢者の方で、介護保険の介護認定を受け、心身の状態が障害者に準じる方

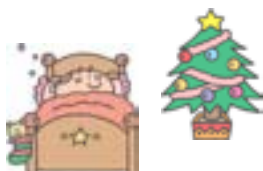
② ①の方を扶養されている方

※既に障害者手帳などの交付を受けている方又は本人及び扶養者が非課税の方は申請する必要はありません。

※交付を受けた認定書は、障害事由の変更がない限り複数年使用できます。

●「障害者控除対象者認定」の申請は、粕屋町役場介護福祉課で行ってください。（印鑑が必要です。）認定書の交付は、判定のため一週間前後かかります。

\*判定の結果、障害者に準じない場合は認定できませんのであらかじめご了承ください。





年末年始は、12月28日(土)～1月4日(土)まで休館します。

図書館を利用される際は、カレンダーをご確認の上、ご来館ください。  
休館中の本の返却は、ブックポストをご利用ください。ビデオ・CD・DVDなどのAV資料は、  
破損の原因となりますので、開館の際カウンターにてご返却いただきますようお願いいたします。

施設情報



★クリスマス工作教室

12月15日(日)

●ちいさい子向け

10:30～12:00

(4歳以上・はさみの使えない子は保護者同伴)



●小学生向け

14:00～16:00

(小学生対象・子どもだけの制作)

場所: 粕屋フォーラム 2階視聴覚室



※要申込・各定員25名(先着順)

カウンター受付・11月30日(土)から

電話受付・12月3日(火)から

詳しくは図書館までお問い合わせください。

★冬のおはなし会



●ちいさい子向け冬のおはなし会

日時 12月6日(金) 11:00～(約40分)

場所 粕屋フォーラム 2階視聴覚室

出演 西小学校ビスケット

●冬のおはなし会スペシャル

日時 12月14日(土) 11:00～(約50分)

場所 粕屋フォーラム 2階視聴覚室

出演 中央小学校 よんでる会



週末の  
ミニ  
シアター

『歩いても 歩いても』

2008年/日本映画/114分/カラー  
監督/是枝裕和  
出演/阿部寛、夏川結衣 ほか

●日時 12月7日(土) 14:00～16:00

●場所 粕屋フォーラム 2階視聴覚室

※申込不要・鑑賞は無料です。お気軽にご参加ください。

雑学セミナー

「背筋も凍る、あなたの知らない死後の世界」  
～と、ならないための相続のご準備はできていますか?～

- 講師 新田 浩喜 氏 (行政書士)
- 日時 12月8日(日) 14:00～15:30
- 場所 粕屋フォーラム 2階視聴覚室
- 定員 50名

※申込不要・入場無料です。お気軽にご参加ください。

今月のおはなし会

- ☆あかちゃん向け(第3金曜日)  
12月20日 11:00～/11:30～
- ☆ちいさい子向け(第2・4金曜日)  
12月13日・27日 11:00～/11:30～
- ☆おおきい子向け(第1・3土曜日)  
12月7日・21日 11:00～
- ☆小学生向け(第1日曜日)  
12月1日 15:00～

12月の図書館カレンダー

は休館日です。

日	月	火	水	木	金	土
1	2	3	4	5	6	7
☆	休館日				冬のおはなし会	☆
8	9	10	11	12	13	14
	休館日				☆	おはなし会 スペシャル
15	16	17	18	19	20	21
	休館日			館内整理日	☆	☆
22	23	24	25	26	27	28
		振替休館			☆	年末休館
29	30	31				
年末休館	年末休館	年末休館				

毎月23日は、粕屋町読書の日です。  
この機会にテレビを消して  
読書に親しむ習慣づくりをしましょう。

本と出会って  
いますか?

開館時間 10:00～18:00(火・水・木・土・日)

10:00～19:00(金曜日のみ)

問合せ 粕屋町立図書館 ☎939-4646

ホームページ 粕屋町立図書館

検索

携帯サイトもあります



★営業時間

	体育館	プール
火～金曜日	10:00～22:00	10:00～21:30
土・日・祝	9:00～21:00	10:00～19:30

\*平日の月曜日は休館日となります。  
\*施設予約の受付は閉館の30分前まで。

★トレーニング室初回講習会(毎日4回開催)

室内シューズとジャージ等が必要	平日	11:00	13:00	15:00	20:00
	土日祝	11:00	13:00	15:00	17:00



\*教室チラシ等、詳細はホームページでも確認できます。

★施設利用料(2時間)

- ・体育館(当日2時間)及び武道場トレーニング室、スタジオ  
[300円 一般]  
[150円 高校生・65歳～]
- ・プールアリーナ  
[400円 一般]  
[300円 高校生]  
[200円 小・中学生・65歳～]  
[100円 幼児]

\*幼児は2歳以上でおむつが完全にとれていないとプール利用はできません。



かすやドームで企画されたコーナーです。

このページについては、かすやドーム(☎939-5130)へお問い合わせください。

施設情報

年末年始の営業案内

◎プールアリーナ

12月16日(月)～1月6日(月)休館

1月7日(火)より、新年の営業を開始いたします。

※プール定期点検のため体育館よりも早めの休館となります。

◎体育館・トレーニング室

12月28日(土)～1月4日(土)休館

1月5日(日)より、新年の営業を開始いたします。

12月26日(木)は、全施設でイベント開催のため、体育館・トレーニング室のご利用ができません。



第3期 大人水泳教室(全10回 1月より開催)

一人ひとりの体力や技術に応じて指導いたします。全10回の継続的な教室で、きれいな泳ぎを身につけませんか。水泳を通して健康づくり・仲間づくりにもご活用ください。

★プール受付にて申込受付中 料金：10,000円【全10回】



第5期 大人テニス教室(全8回 1月より開催)

ラケットスイングの基本からゲームの進め方まで、テニスにおける技術の習得を目指します。

全8回の継続的な教室で、テニスの基本を身につけませんか。(ラケットは無料で貸し出しいたします)

★体育館受付にて12月22日より申込開始【新規お申込みの方】  
料金：11,000円【全8回】



エクササイズスタジオ(軽体操室)

1回単位で参加でき、お仕事帰りなど気軽に参加できます。ヨガ・ピラティス・エアロビクスなど、様々なレッスンを開催しています。(高校生以上の方)

料金：トレーニング室利用料+200円～500円



ポディダンス

日時：毎週金曜日 14:00～15:00

料金：施設利用料+400円

ヒップホップの曲に合わせて楽しく体を動かします。腰や胸を動かして、コアの筋肉を刺激したり、肩盤周りの筋肉を刺激していきます。体のラインを美しくする為のエクササイズです。



トレーニング室

様々な筋力トレーニングマシンや、有酸素運動マシンを取り揃えています。筋力・体力をつけたい方、シェイプアップしたい方、健康維持の為に運動をしたい方、定期的な運動を始めてみませんか。

初めてご利用の方は、初回講習会の受講が必要です。(高校生以上の方)



体育館・公園

さまざまな種目を予約利用、当日利用もできます。また、こども向けスポーツ教室なども開催しています。

●「大人テニスはじめてクラス」  
(初心者対象)

毎月第3水曜日より次月分受付開始  
水曜 12:15～13:15 (定員各10名)  
木曜 12:15～13:15 21:00～21:50 の3クラス  
月会費制 各3,600円【月4回開催の場合】

●「大人ランニング教室」

初心者～経験者までいつでも気軽に参加できます  
毎週火曜日 19:30～21:00  
4回 4,000円 1回のみ1,300円  
公園をレベルに合わせて走ります。  
ランニングデビューしませんか。



プールアリーナ

温水プールで泳いだり、水中歩行ができます。足腰が弱い方でも比較的 safely に運動できます。



水温30℃の温水プールです。採暖室(60℃)やジェットプール(38℃)等もあり、冬でも快適にご利用できます。

★水中ウォーキング等のレッスンもあります。  
★年間を通じてご利用頂けます。





粕屋町立生涯学習センター「サンレイクかすや」

# さんさんサンレイク

サンレイクかすやで企画されたコーナーです。

平成26年 1月19日(日) さくらホール

## かすや落語会

### 『新春親子二人会』

開場 15:30 開演 16:00



〈出演〉

林家 ホウ扇

林家 ホウ蔵

全席指定 前売券 ¥2,500 当日券 ¥3,000

サンレイクかすや受付にて好評発売中!!

※未就学児のご入場はご遠慮ください。

※前売券完売の場合は、当日券はございません。ご了承ください。

主催：粕屋町・粕屋町教育委員会

2月23日(日) さくらホール

## サーカス コンサート

～We Love Harmony～

開場 15:30 開演 16:00

全席指定 前売券 ¥2,500 当日券 ¥3,000

12月9日(月)よりサンレイクかすや受付にて発売開始!!

※未就学児のご入場はご遠慮ください。

※前売券完売の場合は、当日券はございません。ご了承ください。

主催：粕屋町・粕屋町教育委員会

### パソコン初心者講座 受講生募集

- 日 程:平成26年1月9日～3月27日(毎週木曜日・全12回)
- 時 間:19:00～21:00
- 場 所:マルチメディアルーム ※パソコンはこちらでご用意いたします。
- 定 員:15名程度 ※定員となりしだい、締切りとさせていただきます。
- 対象者:パソコン使用経験のない方
- 受講料:13,500円(3ヶ月分[全12回]) ※別途テキスト代(¥2,500前後)

サンレイクかすや受付窓口にて募集中

後援:粕屋町教育委員会

SubLeke!

## FloorConcert

フロアコンサート

12/24(火) 15:00～

### ラ・クレリエール 語りと音楽VOL5

＜曲目＞くるみ割り人形

＜出演＞元木 朱実 れいら 神毛 由紀  
吉松 遊佳 大城 りか

※フロアコンサートの内容は、予告なく変更、追加及び中止することがあります。あらかじめご了承ください。

## 12月の催し物

開催日	催事名	会場
1 (日)	AFTERNOON☆CONCERT 開場 15:15 開演 15:30 演奏くピアノユニット“フロンティアWing”> フィギュアスケートメドレー、情熱大陸他 問合せ ☎080-5253-6606 三島	
7 (土)	音楽発表会 開場 9:15 開演 9:30 問合せ ☎092-939-6111 わかば保育園	
8 (日)	粕屋町人権を尊重する町民のつどい 受付 12:30 開会 13:30 問合せ ☎092-938-1410 粕屋町社会教育課	
15 (日)	おどり教室 深山喜公幸会 第28回 おさらい会 開演 10:30 終演 16:00 瑳地若会、寿楽会、さらには福岡市内の 教室も合同参加です。子どもさんから 高齢者まで、幅広い年齢層の、 日頃のおけいこの成果をご覧ください。 問合せ ☎090-9567-0125 本部	
21 (土)	2013 クリスマスコンサート (ピアノ発表会) 開演 14:00 問合せ ☎090-4587-3053 みのりの会(宇賀治)	
22 (日)	おさらい会(ピアノ発表会) 10:00～12:00 問合せ わたなべミュージックステーション ☎090-9070-7124	
23 (月・祝)	2013年 クリスマスライブ 花道歌謡祭 開場 9:00 開演 9:30 問合せ ☎092-938-9220 花道歌謡教室	
24 (火)	クリスマスコンサート2013 ～Jazzトリオとささやかなベルの調べ～ 開演 18:00 問合せ ☎092-938-4070 嘉本	

## 1月の催し物

開催日	催事名	会場
11 (土)	つどい・あおば会 開場 9:00 開演 9:20 問合せ ☎092-938-0550 青葉はるまち保育園	
12 (日)	成人式 開会 11:30 問合せ ☎092-938-1410 粕屋町社会教育課	
18 (土)	春まつり(生活発表会) 開場 9:30 開演 10:00 問合せ ☎092-957-1005 ヴィラのぞみ愛児園	
19 (日)	かすや落語会 開場 15:30 開演 16:00	
25 (土)	平成25年度 六校合同講演会 開場 9:30 開演 10:00 問合せ 粕屋町小中学校PTA連絡協議会 (担当校:仲原小学校) ☎092-938-2192	
26 (日)	第26回 フリユージェル ピアノコンチェルトフェスティバル 「夢コン」 開演 11:00 問合せ 日本アーティストビューロー ☎06-6976-6681	

・・・さくらホール ・・・多目的ホール

※催し物に変更・追加及び中止することがあります。あらかじめご了承ください。

●開館時間 9:00～22:00

●予約受付時間 9:00～21:00

12月2日(月)、12月28日(土)～1月4日(土)日は休館日です。

ホームページは [粕屋町 サンレイク 検索](#)

このページに関するお問い合わせは、☎931-3309『サンレイクかすや』まで

# 高速道路は安全運転で

年末は帰省等で、高速道路を利用する機会が多くなります。高速道路は便利な反面、ちょっとした油断が重大事故を招く恐れがあります。次の事項に気をつけ高速道路での交通事故を防止しましょう。また、高速道路での「一人対車」の事故が多発しています。トラブルの際、不用意に車道に出ることは非常に危険ですので十分注意してください。



安全速度を守る  
 十分な車間距離を保つ  
 割り込みをしない  
 脇見運転をしない  
 路肩通行をしない  
 渋滞後尾では  
 ハザードランプで後続車に合図を  
 追越しを終えたら走行車線に  
 高速道路は一方通行  
 後部座席もシートベルトを  
 交通情報を知る

年末の交通安全県民運動実施  
 平成25年12月11日(水)～12月31日(火)

問合せ 粕屋町協働のまちづくり課

☎(938)0173

# 年末年始の休業について

ゴミ等の年末年始は次のとおり休業いたしますので、皆さまのご協力をお願いいたします。

## ゴミ収集の年末年始の休業一覧

	28 (土)	29 (日)	30 (月)	31 (火)	1/1 (水)	2 (木)	3 (金)	4 (土)	5 (日)
可燃ごみの収集				<b>休業</b>					
空缶・空きびんの収集									
燃えないごみの収集									
ペットボトルの取集									
粗大ごみの収集	<b>休業</b>								
ごみの自己搬入(クリーンパーク)									
剪定ごみの自己搬入									
動物等の回収業務(粕屋保健福祉事務所)									
し尿等くみ取り	(有)粕屋清掃センター								
	(有)三光社								
	福岡衛生工業(株)								

※12月31日(火)の可燃ごみの振替収集を12月30日(月)に行います。午後9時までにごみ(可燃ごみ)を出してください。

※空缶・空きびん、燃えないごみ、ペットボトルの収集の振替収集は**ありません**のでご注意ください。



問合せ

粕屋町環境生活課  
 ☎(938)0258

# 暖房器具は正しく使いましょう

## 消火してから給油を

石油ストーブ等に灯油を給油をするときは必ず消火し、火が消えたのを確かめてから行いましょう。また、カートリッジタンクの口金は確実に締めましょう。

## 衣類の乾燥目的や可燃物の近くでは使用しない

ストーブの上で洗濯物を乾燥すると、落下したとき、火災となるおそれがあるのでやめましょう。また、カーテンや衣類、布団などのそばで使用しないようにしましょう。

## スプレー缶などをそばに置かない

温風が当たるところに放置すると、管の内圧が膨張して破裂し、爆発する危険がありますので、絶対にやめましょう。

## 寝るときや外出するときには必ず火を消す

寝るとき、外出するときはスイッチを切る習慣を身につけましょう。また、電気ストーブ、ファンヒーターは、長期間使用しないときには、コンセントを抜きましょう。また、ストーブを収納するときには、電池をとりましょう。

本格的な冬の到来に備え、石油ストーブなどの暖房器具の手入れなどは万全でしょうか。  
寒い時期を迎え、これからストーブなどの暖房器具を使用する機会が多くなります。火災を出さないよう、特に次の点に注意しましょう。

問合せ 粕屋南部消防組合消防本部  
予防課 ☎(935)6389



健康なカラダづくりをめざして

## 健康かすや21

問合せ 粕屋町健康づくり課 ☎938-0258

忘年会やクリスマスパーティーなど、いつもより食べ過ぎたりお酒を飲む機会が多い季節になってきました。そういう場では、からあげやフライドポテトなどの揚げ物料理が多く、いつもより脂質を過剰にしてしまい、野菜類が不足しがちになります。

そのため、メニューを魚料理やサラダ、枝豆・冷奴などを選ぶようにしたり、朝食や昼食で不足しそうな野菜を積極的に採りバランスのよい食事に心がけましょう。

健康かすや21 食チーム  
平成25年度までの生活習慣改善目標

- 脂ものの採りすぎを減らす
- 食べすぎを防ぐ
- 薄味にする



健康かすや21 🔍

### 一人ひとりが 取り組みましょう

- 🍷 1日の食事で1品以上、塩辛いものを減らしましょう
- 🍷 しょうゆの代わりに、ポン酢やレモンなどの酸味を利用しましょう
- 🍷 調理は、蒸したり、焼いたりして、脂を控える工夫をしましょう
- 🍷 食事はゆっくり、腹八分目。自分の適正体重を知り、体重をコントロールしましょう

# 文化だより

粕屋町文化協会でご企画されたコーナーです



紙吹雪舞う中の総おどり

10月20日(日)サンレイクかずやにて、『芸文のつどい』が盛大に開催されました。これは、福岡Iブロック《宗像市、福津市、古賀市、糟屋地区》3市7町の文化協会が相互に連携を強め連合して行うことにより、芸術文化のより一層の向上と活性化を図る目的で毎年開催され、今年は粕屋町が当番開催地となりました。

この「芸文のつどい」に取り組



芸文のつどいを終えて



カチャーシのリズムにのって

む中でいろいろなアイデアを出し話し合い、一番大切なものは、人と人との出会い、ふれ合いではないだろうか、メインテーマを「絆」としたプログラムを企画しました。仲原保育園児たちの太鼓に始まり、幕間のひと時を東日本大震災復興支援ソングである「花は咲く」を、町議会議員5名とカラオケ教室のメンバーが歌いました。

や踊りに人々



新宮町のオペラ

新宮町は、持ち時間30分を使って、オペラ、モーツァルトの「フィガロの結婚」を披露して新しい試みに皆を驚かせ、大喝采を受けました。各町からの選りすぐりの歌



会員手作りの記念品とくじびき景品



「花は咲く」熱唱

は感動し、カチャーシのリズムにのってイヤササ、イヤササと踊りだす人、合いの手をいれる人々で賑い、やがて会場はフィナーレを迎えました。紙ぶぶきが舞い散る中を、舞台と会場は一体となって総踊り、そして次回開催地の福津市に引き継がれました。会場は、結ばれたたくさんの絆で溢れ、大

## 第69回県展入選者発表

盛況のうちに終わりました。町長始め、地域、行政をあげて支援を賜り、サンレイクスタッフ、協会の協力なしでは、なし得なかった大きな事業に、「絆」の大切さを改めて感じさせられました。ありがとうございました。

広報かずや11月号で発表した中に記載漏れがありました。謹んでお詫び申し上げます。  
書部門 上野 順子  
題名 雨香雲淡

おめでとうございます。なお、この作品は文化祭に展示され、観る人々に賞賛の声と共に感動を与えました。

各種団体

粕屋町商工会への入会  
及び商工会ホームページへ  
の掲載を募集して  
います

商工会は、商工業者の経営  
支援や地域活性化を図るた  
め様々な活動を行っていま  
す。会員資格は、町内におい  
て営業所・事務所・工事事  
業所を有する商工業者です。

● URL  
<http://www.kasuya-shokokai.or.jp>

経営なんでも相談会開催

税務・労務・金融・資金  
繰り等の相談会を開催しま  
す。

日時 12月18日(水)

午前10時から午後4時

場所 粕屋町商工会

専門相談員 税理士他

※相談は無料です。相談の秘  
密は厳守致します。

予約・問合せ 粕屋町商工会

困ったときこそ「ビジ  
ネスチャンス」なん  
でも経営相談ご案内

●業績アップを図りたい  
●昔からの夢を実現してみ  
たい  
●いいアイデアを活かしたい  
●自社の経営資源を有効活用  
したい  
●そんなあなたを応援しま  
す。相談は随時受付中です。

かすや商工まつり御礼

10月12日に「かすや商工ま  
つり」を実施しました。おかげ  
さまで、多くの方々にご来場  
いただき、無事終了することが  
できました。

これもひとえに、関係各機  
関のご支援ご協力のたまもの  
と心より感謝申し上げます。

今後も地域の活性化と町民  
の皆さまにより一層楽しんで  
いただけるよう努めてまいり  
ますので、ご支援をよろしく  
お願い申し上げます。

## いきいき 婦人会

### 目指すところは、町歌の詩の心 町歌を歌いましょう

粕屋町婦人会で企画されたコーナーです

第41回 粕屋町文化祭  
を終えて

11月2日・3日の両日、粕  
屋町文化祭の実行委員会の  
一員として、サンレイクかす  
やにおいて粕屋町文化祭を  
開催いたしました。

今年のポスターは、コスモ  
スの花々が真っ青な空に虹  
のように描かれています。こ  
のコスモスは、町内の幼稚園  
児一人一人が葉書大の用紙  
にコスモスを描いて明るい  
未来への架け橋としてくれ  
ました。



文化祭の初日には、行政区  
のバザーで賑わいました。十  
分な準備期間もないのに、快  
く出店参加していただきあ  
りがとうございました。  
3日は、いよいよ婦人会バ

ザーです。

朝からのドシャ降りの雨。  
スタッフ一同テントの移動  
におおわらわ。なんとか雨に  
濡れずに盛況のうちに完売  
しました。



雨の中、会場にお越しく  
だされた皆さま・作品を  
展示提供してくださった  
皆さま・体験教室で指導  
してくださった方々はじ  
め、文化祭に協力してくだ  
さった全ての方々に心よ  
りお礼申し上げます。

12月の活動予定

12日(木) 一人暮らし高

齢者 お弁当つくり

16日(月) あいさつ運動

## 10月の主な行事報告

- 1日 定例理事会
- 11日 第12回粕屋地区地域安全大会 於…須恵町
- 22日 郡老連理事会 於…郡自治会館
- 25日 25年度 第2回高齢者学級・第22回演芸大会

因町長はじめ多数の来賓の皆さま方をお迎えし、25年度第2回高齢者学級及び第22回演芸大会を開催しました。

高齢者学級では、粕屋警察署員による「交通安全劇」があり、また実際の交通事故を記録したDVDの上映で、特に、「シートベルト着用の重要性」や「スピードの出しすぎと急



ブレーキの危険性」の場面は、己の日頃の運転態度を反省させられるような場面でした。皆さんも交通事故の怖さを認識し、常に交通安全を意識して、運転するように心掛けましょう。

演芸大会では、各区の老人会より各区2組 計40組、延べ160名が出演しました。カラオケ、グループでの趣向を凝らしたコーラスや民謡、踊りやダンスにと熱唱熱演が展開されました。高齢者といえどもまだまだ元気。出演者も観覧される方も、年々増えてきています。外は台風の余波で雨風でしたが、館内では舞台も客席も熱気あふれる一

各種団体

日となりました。

## 子供たちとの交流会

10月8日(火)粕屋西小学校の1年生と、同小学校区の袖須・乙仲原西・内橋一及び阿恵区の老人クラブの会員29名が、授業の一環として「昔あそび」に興じました。おはじき・コマ回し・けん玉・竹馬乗り・竹とんぼ等々10種類の昔からある子供の遊び。子供たちにとっては初めて見る物や手にする物、珍しい物などあって、嬉々とした眼差しで「また出来た」「3回やれた」と歓声を上げていました。会員も子供の頃を思い出しては一緒に遊び、昼食を共にし楽しいひと時を過ごすことができました。

## 12月の行事予定

- 3日(火) 定例理事会
- 19日(木)20日(金) 市町村老人クラブ連合会 会長研修会

<有料広告>

## ハウスクリーニング・店舗クリーニングのおそうじ本舗かすや北店

キッチン15750円～・レンジフード12600円～・浴室クリーニング12600円～・エアコンクリーニング10500円～  
・トイレクリーニング6300円～・フローリングワックス1帖1050円～など、おそうじのことは何でもご相談承ります。

おそうじ本舗かすや北店



**※只今、年末おそうじ予約受付中！！**  
(ご予約はお早めをお願いします)

TEL0120-001-394

ホームページ<http://www.osouji-notame.com/>

粕屋郡粕屋町戸原133-1





粕屋町ボランティア連絡協議会で企画されたコーナーです

## 糟屋地区ボランティア 交流会に参加して

9月12日(木)、粕屋町福祉センターで、第19回糟屋地区ボランティア交流会が開催され、粕屋町からは15名の参加、1市6町総勢38名が集まりました。

私は、ボランティア連絡協議会の運営委員は2年目で、会のことややっと分かりはじめてきたところなので、交流会での他のボランティア連絡協議会の活動紹介や質問の内容は初めて耳にすることの連続でした。正直とても難しく、議事内容をメモするのも容易ではない状況の中、お話を聞き取るうと必死で



した。

他町の活動で印象的であったのは、篠栗町のボランティアがある夫婦の金婚式を開催し、フルコースの料理を作り、記念写真、インタビュー、踊り等のアトラクションを行ったことや、須恵町での2時間のボランティア活動で百円の地域通貨を受け取るという地域通貨運営でした。

ボランティア連絡協議会を解散して各団体に活動する町や、行政・社協と合体組織に移行した市町に比べ、存続活動できる粕屋町は恵まれていると改めて知りました。

手話の会 隈部 道子

## 美化活動に参加

10月5日(土)は私たちボランティアにとって恒例の美化活動でした。小雨の中、各々の地域から道路に捨てられている空き缶、紙袋、ビニール袋、ペットボトル等のゴミを拾いながら回収しボランティアセンターまで運び、選別する活動をしました。ゴミを拾いながら、どうしてこんなにポイ捨てがされるのだろうと思いました。途中で袋はいっ

各種団体



ぱいになり持ち運べそうになくなったところで、ちょうどバスが来たので乗りましたが、ゴミ袋が気になりながらの乗車でした。

私たちが応援するかのようには小雨も止み、センター前の花壇の草取りをし、苗を植えながら、「よかったね、小雨で土が湿って。大きく美しい花を咲かせて皆の心を和ませてね」と声をかけました。

町民の皆さん一人一人が自分の手で美しくという気持ちを出していただければ、美しいわが町という誇りが持てるようになるのではと、毎年の美化活動に参加する度に思います。

ひまわりの会 柴山タエ子

<有料広告>

**粕屋町社会福祉協議会葬祭推薦店**

## まつだ ハートプラザ 空港東

自宅葬から斎場葬まで場所、規模、宗派を問わずお受けいたしております。

●扇橋交差点角 糟屋郡粕屋町仲原2420-1

年中無休 24時間受付 **TEL 092-957-1194**





人に深く、暮らしにあたたかく。  
**株式会社まつだ**



MATSUDA CO., LTD.

---

**ハートプラザ 平成苑**

糟屋郡志免町志免東三丁目14-18 TEL 092-936-2580

**ハートプラザ 宇美**

糟屋郡宇美町宇美中央三丁目22-1 TEL 092-932-4444

**ハートプラザ 立花**

糟屋郡新宮町夜白六丁目9-17 TEL 092-963-1000



統計情報

町の人口

平成25年10月末現在(前年比)

人口	44,558 (+825)
男	22,000 (+403)
女	22,558 (+422)
世帯	18,179 (+447)

町内の交通事故 9月末現在(前年比)

平成25年	9月中	累計
件数	29 (-8)	373 (+1)
死者数	0 (±0)	0 (±0)
負傷者数	45 (-5)	484 (-5)

税金

12月の税金

国民健康保険税 第7期

納め忘れていませんか(11月の税金)

固定資産税 第3期  
国民健康保険税 第6期

水道

水道メーター器交換

水道メーター器の有効期間(8年間)が満了する前に、町が委託した次の指定業者が交換を行います。

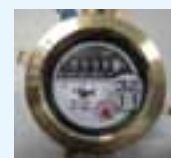
今月の交換対象宅の区域

**長者原中区、長者原下区**

※交換工事で、代金を請求することは一切ありません。

指定委託業者

(有)前田設備工業 ☎621-9928  
(株)倉田 ☎938-2708  
松山工業(株) ☎938-2245



水道メーター写真

問合せ  
直接委託業者へ電話又は  
粕屋町上下水道課  
☎938-0239 まで

西小読書会読みきかせ  
ボランティアの募集

粕屋西小学校読書会「ピュ  
ケット」は主に西小学校を活動  
の中心とし、月に一回のお昼休  
みのお話や「朝読書」の時間  
に、子どもたちに絵本の読みき  
かせを行っています。その「朝  
読書」の時間にお手伝いして  
くださる方を募集しています。  
絵本が好きな方、何か始めて  
みたいと思われている方、子ど  
もたちの笑顔に癒されたい方、  
年齢は問いません。私たち、子  
どもたちと一緒に朝の素敵な時  
間を過ごしてみませんか。

▼問合せ 西小学校読書会「ピ  
ケット」代表 高村☎090  
(739)3(2)2222

新春駅伝大会に  
参加しませんか

第二十六回新春駅伝大会を薦  
与丁公園で開催します。1チー  
ム5人で、10キロメートル。一  
人2キロメートルで、少し練習  
すれば誰でも走れる距離です。  
ぜひ、あなたもお友達やご近所  
の方を誘って走ってみませんか。  
▼日時 平成26年1月26日(日)  
午前9時20分スタート  
▼コース 駕与丁公園半周コー  
ス(2キロメートル)  
▼参加資格  
・小学生の部 3年生以上男女  
・中学生の部 中学生  
・一般の部 町内在住又は町内  
勤務者  
▼申込締切 平成26年1月15日  
▼問合せ ☎(938)2311  
白久まで

平成25年度  
自衛官採用案内

陸上自衛隊 高等工科学校生徒  
※中学校卒業者を採用する  
コースで、高校卒業資格も取得  
できます。  
▼応募資格 中学3年生以上17  
歳未満(平成9年4月2日〜平  
成11年4月1日生)の男子  
▼応募締切 平成26年1月10日  
(金) 必着  
▼試験日 1次試験 平成26年  
1月18日(土)  
▼問合せ 福岡地方協力本部 福岡  
募集案内所 ☎(607)4826



法律と暮らしの  
無料相談

福岡東部法律事務所(弁護士  
6名)のご協力により、「法律  
と暮らしの無料相談会」が次の  
ように開かれます。どなたでも  
お気軽にお越しください。  
・弁護士が直接お会いして相談  
に致します。  
・相談内容は固く秘密が守られ  
ます。  
・相談は無料です。  
▼日時 12月13日(金)午後6  
時〜午後8時  
▼会場 サンレイクかずや研修  
室3・4  
▼予約・問合せ 電話での予約  
をお願いいたします。  
☎(611)4057  
☎090(4)9393-9  
川口學まで

刃物研ぎ

家庭の台所等で使用する包丁  
や鎌等の刃研ぎを次のとおり実  
施いたします。  
▼日時 12月10日(火)午前9  
時〜午前11時30分まで  
▼場所 粕屋町シルバー人材セ  
ンター車庫前(粕屋町駕与丁3  
丁目2番21号)  
▼料金 1本300円〜500  
円程度  
※剪定、除草、家事の手伝いも  
いたします。  
※60歳以上の町民の方で、健康  
で働く意欲のある方は、毎月第  
2金曜日午後2時から事務所  
で説明会を開催していますので、  
ぜひご参加ください。  
▼問合せ (公社)粕屋町シルバー  
人材センター ☎(938)3300

お酒のごとで  
困っていませんか

私達は断酒会で  
酒をやめられました

福岡断酒友の会 創立45周年  
記念大会を開催します。ちよつ  
とのそいでみませんか。

※入場無料

▼日時 平成26年1月12日  
(日) 午後0時30分～午後4時

▼場所 アミカス4階大ホール  
(福岡市南区高宮3-3-1、  
西鉄大牟田線「高宮駅」西口、  
西鉄「高宮駅」バス停すぐ)

▼内容

・会員、家族による歓びの体験  
発表

・記念講演

演題「私をもの語る私らしさ  
の回復」

講師 (社福) 福岡いのちの電話

理事長 林幹男氏

▼主催 (公社)全日本断酒連  
盟 福岡断酒友の会

▼問合せ 事務局

☎(751)0755西本まで

元日七社参りジョギング  
中止のお知らせ

毎年実施してきました元日七社  
参りジョギングは、中止します。

粕屋町社会福祉協議会  
臨時職員募集

▼職務 障がい児放課後等対策  
事業に関する業務 ※雇用期間  
の定め有 平成26年1月24日～  
平成26年3月31日(契約更新の  
可能性有)

▼資格 普通自動車免許、簡単  
なパソコン操作 (Word、Excel  
が使えること)

▼時給 800円

▼勤務 通常時 午後2時～午  
後6時30分(春、夏、冬休み期間  
及び児童振り替え休日等 午前8  
時30分～午後6時30分 内8時間)

※休日 土・日・祝日、年末年始

▼応募方法 履歴書(写真添付)  
を末尾の問合せ先へ送付

▼締切り 12月27日(金) 必着

▼一次試験 書類審査

▼二次試験 平成26年1月18日  
(土)面接

▼問合せ 粕屋町社会福祉協  
会(粕屋町福祉センター・粕屋  
町大字長者原252番地)☎  
(038)6844久保山まで



休日急患診療実施診療所一覧

年末年始の休日急患診療は、次のとおりです。  
※診療時間はいずれも午前9時～午後5時です。

< 外科 >

	町名	病院名	電話番号
12/29 (日)	粕屋町	福岡青洲会病院	939-0010
12/30 (月)	志免町	合屋クリニック	936-5839
12/31 (火)	志免町	上野外科胃腸科病院	935-0316
1/1 (水)	志免町	社会保険仲原病院	621-2802
1/2 (木)	志免町	栄光病院	935-0147
1/3 (金)	宇美町	久恒病院	932-0133

< 内科・小児科・歯科 >

(内科・小児科は、内科のみ小児科のみとなる場合があります。)

	町名	病院名	電話番号
12/29 (日) ～1/3 (金)	久山町	粕屋中南部 休日診療所	652-3119

※休日在宅当番医が変更になる場合もあります。事前  
に病院などに確認してください。粕屋南部消防本部に  
確認することもできます。(☎935-5111)

町の業務の年末年始休み期間

●粕屋町役場、健康センター

12月28日(土)～1月5日(日)

※出生届・死亡届などは、休み中でも受け付けます。

●サンレイクかすや、かすやドーム\*、粕屋フォーラム

12月28日(土)～1月4日(土)

\*プールは12月16日から1月6日まで休業します。

●福祉センター

12月29日(日)～1月3日(金)

※ごみ・尿管などは今月号20ページの「環境ア・ラ・  
カルト」をご覧ください。

御 礼

10月1日から10月31日(敬称略)

次の方々より、香典返しとして多額の御寄附を賜りました。  
紙面をかりまして、厚く御礼申し上げます。  
御寄附いただいたご芳志は、十分尊重して、有意義に使わせていただきます。

居住地	亡くなられた方	年齢	寄 贈 主	寄附受納団体
内橋一	藤木 広幸	65	藤木 恵子	粕屋町社会福祉協議会 内橋一区
長者原中	田中 カズエ	82	池水 芳弘	粕屋町社会福祉協議会
江 辻	西村 ヨシ子	85	西村 象吾	粕屋町社会福祉協議会 江辻区老人クラブ
内橋一	安川 廣	99	安川 キミヨ	粕屋町社会福祉協議会 内橋一区老人クラブ

【広報かすや11月号お詫びと  
訂正】  
広報かすや11月号15ペー  
ジ上段掲載の「社会教育委  
員の会」の記事は、子ども  
会育成会連絡協議会で企画  
されたコーナーで、正しく  
は「育成会だより」となり  
ます。関係団体、住民の皆  
さまには深くお詫びを申し  
上げ、訂正させていただきます。

# 12月の行事予定表

日/曜日	行事内容	時間	場所	備 考
1 (日)	がん総合検診、被扶養者特定健診、30代基本健診	8:30~11:00	健康センター	予約された方には通知いたします
2 (月)	がん総合検診、被扶養者特定健診、30代基本健診	8:30~11:00	健康センター	予約された方には通知いたします
3 (火)	特設人権相談	10:00~15:00	福祉センター	
	行政相談	10:00~12:00	福祉センター	
	心配ごと相談	10:00~12:00	福祉センター	
	婦人がん検診	16:00~19:00	健康センター	予約された方には通知いたします
	古文書解読講座	13:30~15:30	粕屋フォーラム	2階 視聴覚室
	人権街頭啓発	16:30~17:00	町内スーパー	
4 (水)	子育て支援イベント	10:00~11:00	ヴィラのそみ愛児園	体操のお兄さんと遊ぼう(1・2歳児対象)
5 (木)	子育て支援イベント	10:00~11:00	ヴィラのそみ愛児園	おりがみあそび
	子育て支援イベント	10:30~12:00	大川保育園	12月のお誕生会
6 (金)	ちいさい子向け冬のおはなし会	11:00~12:00	粕屋フォーラム	2階 視聴覚室
7 (土)	上映会	14:00~16:00	粕屋フォーラム	2階 視聴覚室
8 (日)	人権を尊重する町民のつどい	13:30~15:50	サンレイクすや	
	雑学セミナー	14:00~15:30	粕屋フォーラム	2階 視聴覚室
9 (月)	ウォーキング日	9:30~	健康センター	町内をウォーキング(どなたでも参加できます)
	健康相談	9:00~12:00	健康センター	
	親子オープンルーム	9:30~11:30	健康センター	乳幼児
	親子ベビーマッサージ		ヴィラのそみ愛児園	生後2~9か月まで(要予約)
10 (火)	子育て支援イベント	9:30~10:30	青葉はるまち保育園	はるまち会~子どもの病気について~(要予約)
11 (水)	マタニティ相談	13:00~14:30	健康センター	前日までに予約してください
	赤ちゃん相談	13:00~15:00	健康センター	1歳6か月までの希望者(前日までに予約してください)
	子育て支援イベント	10:30~12:00	わかば保育園	リズム遊び
	子育て支援イベント	10:00~11:00	ヴィラのそみ愛児園	体操のお兄さんと遊ぼう(3・4・5歳児対象)
12 (木)	交通事故・犯罪などの住民相談	10:00~12:00	粕屋町役場	2階 防災会議室
	10か月児健診	13:00~13:40	健康センター	平成25年2月生まれの児
	子育て支援イベント	10:00~11:00	ヴィラのそみ愛児園	わんぱくキッズ・ボールあそび(3・4・5歳児対象)
	子育て支援イベント	10:30~12:00	大川保育園	クリスマス製作
13 (金)	3歳児健診	12:50~13:40	健康センター	平成22年11月生まれの児
14 (土)	冬のおはなし会スペシャル	11:00~12:00	粕屋フォーラム	2階 視聴覚室
17 (火)	心配ごと相談	10:00~12:00	福祉センター	
	古文書解読講座	13:30~15:30	粕屋フォーラム	2階 視聴覚室
	2歳児歯科健診	13:10~13:50	健康センター	平成23年8月生まれの児
18 (水)	子育て支援イベント	10:30~12:00	わかば保育園	クリスマス会の準備・カード作り(要予約)
	子育て支援イベント	10:00~11:00	ヴィラのそみ愛児園	体操のお兄さんと遊ぼう(1・2歳児対象)
	歴史講座(第2回)	19:30~21:00	サンレイクすや	多目的ホール
19 (木)	4か月児健診	13:20~13:50	健康センター	平成25年8月生まれの児
	子育て支援イベント	10:00~11:00	ヴィラのそみ愛児園	干支をつくろう
	子育て支援イベント	10:30~12:00	大川保育園	クリスマス会※要予約
	お楽しみ園庭開放	10:00~11:00	西保育所	作って遊ぼう
20 (金)	ウォーキング日	9:30~	健康センター	町内をウォーキング(どなたでも参加できます)
	子育て支援イベント	9:30~10:30	青葉はるまち保育園	はるまち会~クリスマスリース作り~(要予約)
	お楽しみ園庭開放	10:00~11:00	中央保育所	クリスマス会
	4か月児健診	13:00~13:40	健康センター	平成25年8月生まれの児
24 (火)	交通街頭立番	朝の通学時	町内	
25 (水)	子育て支援イベント	10:30~12:00	わかば保育園	親子クッキング・クリスマス会(要予約)
	交通事故・犯罪などの住民相談	10:00~12:00	粕屋町役場	2階 防災会議室
26 (木)	1歳6か月児健診	12:50~13:40	健康センター	平成24年5月生まれの児

# 1月の行事予定表

日/曜日	行事内容	時間	場所	備 考
7 (火)	行政相談	10:00~12:00	福祉センター	
	心配ごと相談	10:00~12:00	福祉センター	
8 (水)	マタニティ相談	13:00~14:30	健康センター	前日までに予約してください
	赤ちゃん相談	13:00~15:00	健康センター	1歳6か月までの希望者(前日までに予約してください)
	子育て支援イベント	10:00~11:00	ヴィラのそみ愛児園	体操のお兄さんと遊ぼう(1・2歳児対象)
12 (日)	成人式	11:30~	サンレイクすや	10:30受付開始